



MANUAL DE INSTALAÇÃO E OPERAÇÃO



**Software para comunicação  
com monitoramento**

## ÍNDICE

1 – Download e instalação.....	3
2 – Primeiros Passos.....	3
3 – Cadastro da Empresa e da conta de Administrador.....	4
4 – Login.....	5
5 – Conhecendo o Receptor IP.....	6
6 – Configurações.....	6
6.1 – Software.....	6
6.2 – Conexão.....	7
6.2.1 – Porta Serial.....	7
6.2.2 – TCP IP.....	8
6.3 – Empresa.....	8
7 – Log.....	9
8 – Dispositivos.....	9
8.1 – Gerenciar Operadores.....	10
8.2 – Adicionar Dispositivo.....	11
8.2.1 – GPRS.....	11
8.2.2 – IP Wi-Fi.....	12
8.3 – Cards de Status.....	13
8.3.1 – Estatus de conexão do Servidor.....	13
8.3.2 – Estatus de conexão com o Software de Monitoramento.....	13
8.4 – Limpar lista de Eventos pendentes.....	14
8.5 – Lista de Dispositivos.....	14
8.5.1 – Gerenciar Dispositivos.....	15
8.5.2 – Relatórios de Eventos.....	15
8.5.3 – Status.....	16
8.5.4 – Editar Dispositivos.....	16
8.5.5 – Excluir Dispositivos.....	17
9 – Perfil.....	17
9.1 – Minha Conta.....	18
9.1.1 – Atualizar Senha.....	19
10 – Termo de Garantia.....	20



O **ReceptorIP** foi desenvolvido para receber os eventos de todas as Centrais de Alarme e Eletificador de Cerca Continente através dos **módulos WiFi** ou **módulos GPRS** e transmitir os eventos para softwares de monitoramento. O ReceptorIP possibilita ao operador realizar comandos remotos, como por exemplo, armar e desarmar a central, anular zonas, acionar pgm's; tornar centrais antes não monitoradas via IP (WiFi) em monitoradas; ter acesso aos comandos remotos utilizando o módulo GPRS MG1 (compatível com as Centrais de Alarme Continente); e conectar o módulo GPRS Universal MG3 ao ReceptorIP para transmitir os eventos ao software de monitoramento. A comunicação do ReceptorIP com o software de monitoramento pode ser efetuado por Porta Serial ou TCP/IP, tornando sua interligação de fácil configuração.

## 1-DOWNLOAD E INSTALAÇÃO

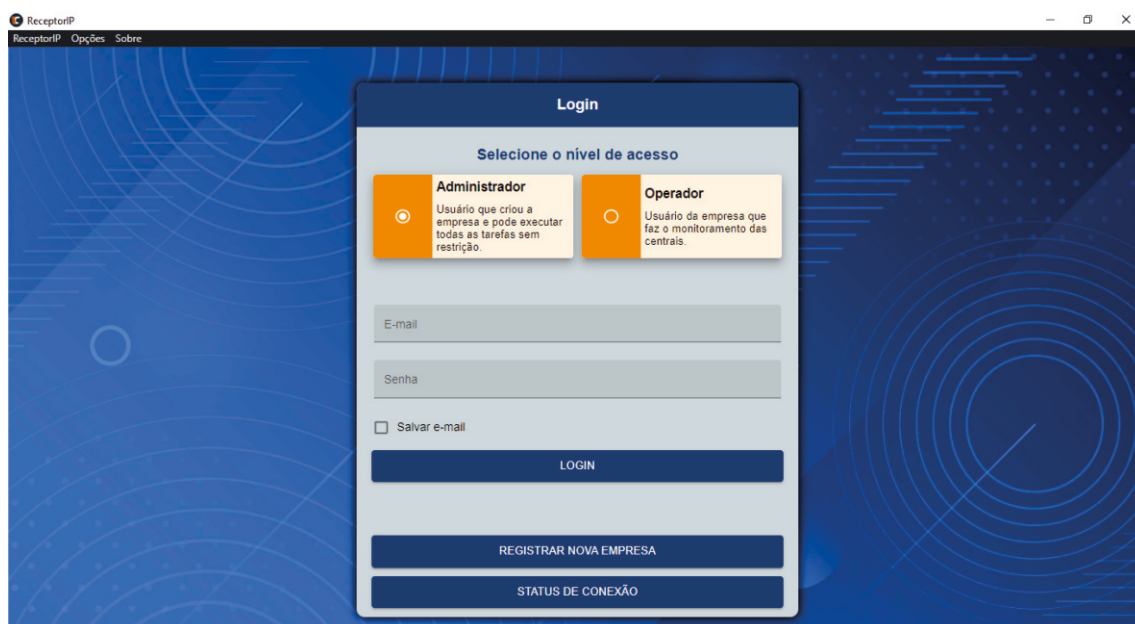
O ReceptorIP está disponível para download em nosso site ou através do link ReceptorIP Setup. O arquivo baixado tem em torno de 60 MB, do tipo .exe (executável para Windows), para fazer a instalação do software em seu computador. Após instalado, o software ocupa aproximadamente 200 MB de espaço em disco.

Para o correto funcionamento do ReceptorIP, é necessário possuir o Windows 7 ou superior instalado em sua máquina.

**ATENÇÃO: Caso o Windows ou o antivírus de seu computador impedir a inicialização da instalação, será necessário clicar em 'Executar assim mesmo' para continuar com o processo. Garantimos que o software NÃO possui vírus e NÃO colocará seu Computador em risco.**

## 2-PRIMEIROS PASSOS

Após instalar e abrir o software pela primeira vez, é possível acessar 3 telas, para realizar o login, fazer o cadastro da nova empresa, ou verificar o status de conexão atual com o servidor e o software de monitoramento.



**Cadastrar Nova Empresa**

Informações do administrador

Informações da empresa

E-mail do Administrador

Senha do Administrador

Nome do Administrador

Telefone do Administrador

Endereço

Nome da Empresa

Endereço da Empresa

Telefone da Empresa

CNPJ ou CPF da Empresa

REGISTRAR

VOLTAR

**Status de Conexão**

Status de conexão do Software Receptor IP com o Servidor e com o Software de Monitoramento

Status de conexão com Servidor

Conectado

Servidor Online

Status de conexão com Software

Conectado

Comunicação com o Software

LIMPAR LISTA DE EVENTOS PENDENTES

ENTRAR

REGISTRAR NOVA EMPRESA

Dessa forma, para ter acesso ao restante das funções do software, o primeiro passo é realizar o cadastro da empresa juntamente com a conta de acesso do administrador da empresa. Para acessar a tela de cadastro, basta clicar no botão 'REGISTRAR NOVA EMPRESA', na tela de Login.

### 3-CADASTRO DA EMPRESA E DA CONTA DE ADMINISTRADOR

Na tela para realizar o cadastro da empresa, também será realizado o cadastro da conta de Administrador da Empresa.

Na coluna da esquerda, deve-se completar com as informações do Administrador, lembrando que o e-mail e senha serão utilizados para fazer o login como administrador. As informações necessárias para o cadastro estão listadas a seguir:

- **Informações obrigatórias:** e-mail, senha, nome e telefone;
- **Informações opcionais:** endereço, número do CPF e número do RG.

Na coluna da direita, deve-se completar com as informações que irão identificar a empresa de Monitoramento. A seguir estão listadas as informações necessárias para o cadastro:

- **Informações obrigatórias:** nome, endereço, telefone e documento de identificação da empresa (CPF ou CNPJ).

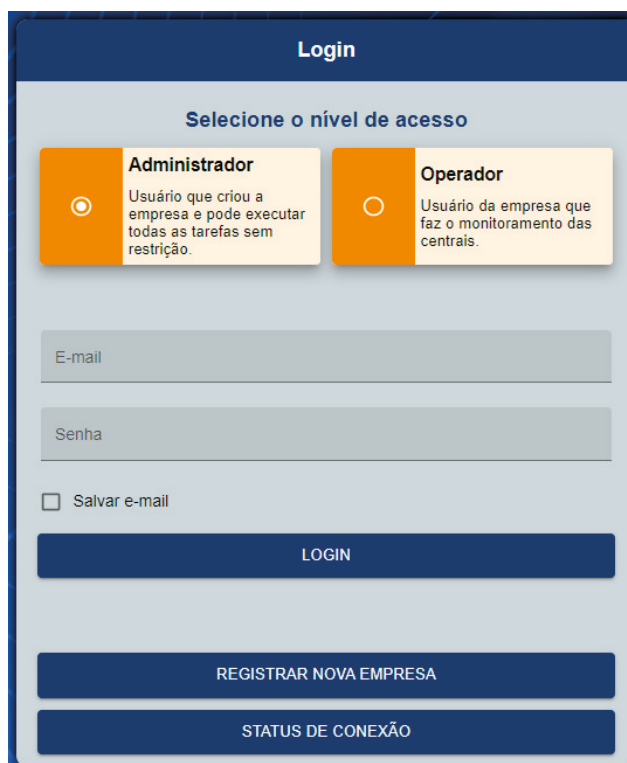


Após completar o cadastro da empresa, pode-se realizar o login e acessar as funcionalidades e configurações do ReceptorIP.

#### 4-LOGIN

O ReceptorIP é separado em 2 (dois) níveis de acesso:

- **Administrador:** onde o usuário tem acesso a todas funcionalidades, realiza todas as configurações do software e pode executar todas as tarefas sem nenhuma restrição. Neste nível o usuário informa o e-mail e senha criados no momento de cadastro da empresa;
- **Operador:** usuário adicionado pelo administrador da empresa com funções limitadas, sem permissão para realizar configurações no software. Neste nível, o usuário deverá informar o documento registrado pela empresa, assim como o e-mail e senha, previamente criado pelo administrador da empresa.



Se desejar, o usuário tem a opção de guardar localmente as informações do e-mail e documento da empresa, selecionando as respectivas caixas de seleção que aparecem na tela. Após selecionar o nível e fazer o login, o usuário terá acesso a tela principal do ReceptorIP.

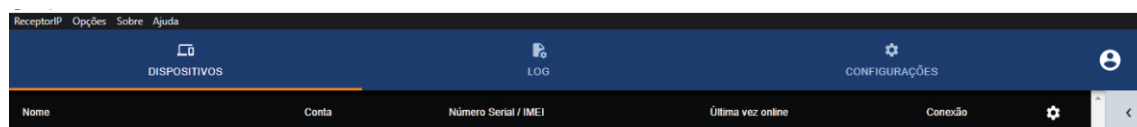
## 5-CONHECENDO O RECEPTOR IP

A tela principal do **ReceptorIP** está dividida em 3 abas de navegação principais (visualizadas na parte superior), são elas: DISPOSITIVOS, LOG e CONFIGURAÇÕES; e mais a direita contém o ícone para acessar as informações do perfil ou fazer logout.

Em **DISPOSITIVOS** é onde estarão listados todos os dispositivos adicionados para fazer o monitoramento, assim como realizar os comandos disponíveis. A aba **LOG** estará registrando e exibindo o log de informações do sistema, que ficará salvo localmente no computador em que o **ReceptorIP** estará instalado. Já em **CONFIGURAÇÕES**, que é restrita ao Administrador da empresa, o usuário irá fazer as configurações para transmissão dos eventos ao software de monitoramento, modo de comunicação, entre outras opções.

Existe ainda o menu acima das abas principais que contém os seguintes itens:

- **ReceptorIP:** para visualizar a versão atual do software, abrir o local de gravação dos LOGs, ou fechar o software;
- **Opções:** para configurar as opções de atualizações automáticas ou buscar manualmente se existe atualização disponível;
- **Sobre:** para visualizar os Termos de Uso e Política de Privacidade ou buscar informações no site;
- **Ajuda:** para visualizar o manual e os contatos para suporte.



A seguir serão explicadas as funcionalidades de cada tela. Recomenda-se começar pela aba **CONFIGURAÇÕES**, fazendo as alterações necessárias antes de adicionar os dispositivos e iniciar o monitoramento.

## 6-CONFIGURAÇÕES

A tela de Configurações do **ReceptorIP** é restrita e só pode ser acessada pelo administrador da empresa. Ela é dividida em 3 (três) sub-abas de configuração, visualizadas na lateral esquerda: **SOFTWARE**, **CONEXÃO** e **EMPRESA**.

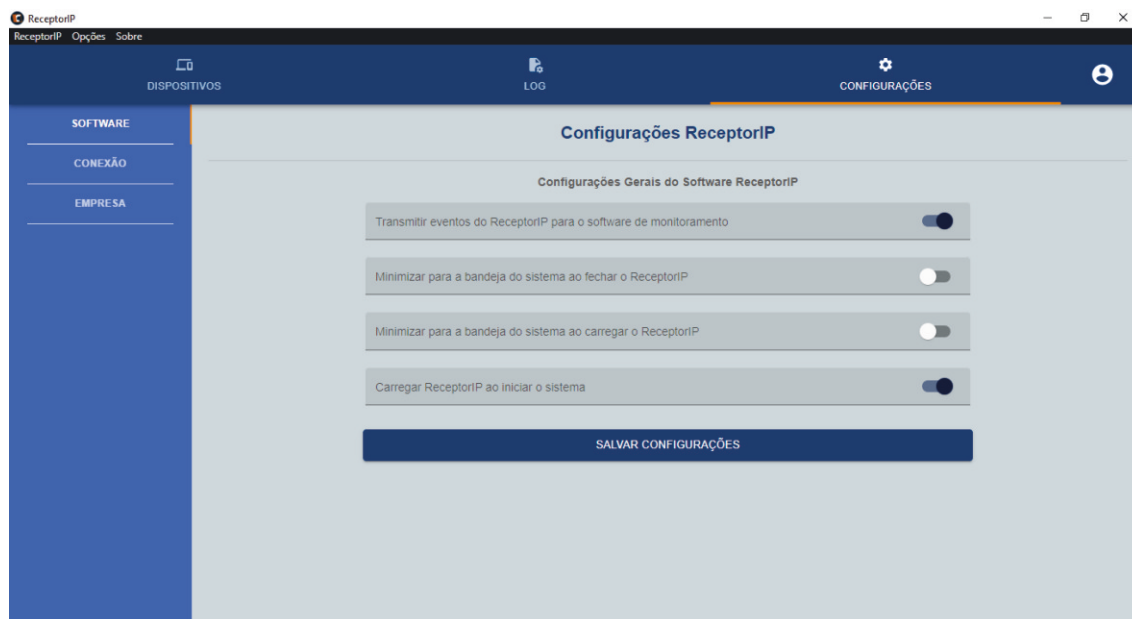
### 6.1-SOFTWARE

Aqui pode-se alterar 4 (quatro) opções de configuração:

- **Transmitir eventos do ReceptorIP para o software de monitoramento:** ativando esta opção, o ReceptorIP irá encaminhar os eventos disponíveis para o software de monitoramento conectado;
- **Minimizar para a bandeja do sistema ao fechar o ReceptorIP:** ativando esta opção, ao clicar no botão para fechar o software, ele irá minimizar para a bandeja do sistema, ao lado do relógio, e continuará em funcionamento;
- **Minimizar para a bandeja do sistema ao carregar o ReceptorIP:** ativando esta opção, sempre que o ReceptorIP for aberto, automaticamente será minimizado para a bandeja do sistema;
- **Carregar ReceptorIP ao iniciar o sistema:** ativando esta opção, o ReceptorIP irá iniciar automaticamente ao iniciar o windows.

Após realizar as alterações desejadas, é necessário clicar no botão '**SALVAR CONFIGURAÇÕES**' para guardar as configurações.

**IMPORTANTE:** O ReceptorIP continua em funcionamento quando o usuário efetuar o logout para troca de usuário, ou seja, o ReceptorIP continua enviando os eventos para o software de monitoramento, caso esta opção esteja configurada. Somente será interrompido o monitoramento em caso de falha grave ou identificação de login na conta de outra empresa.

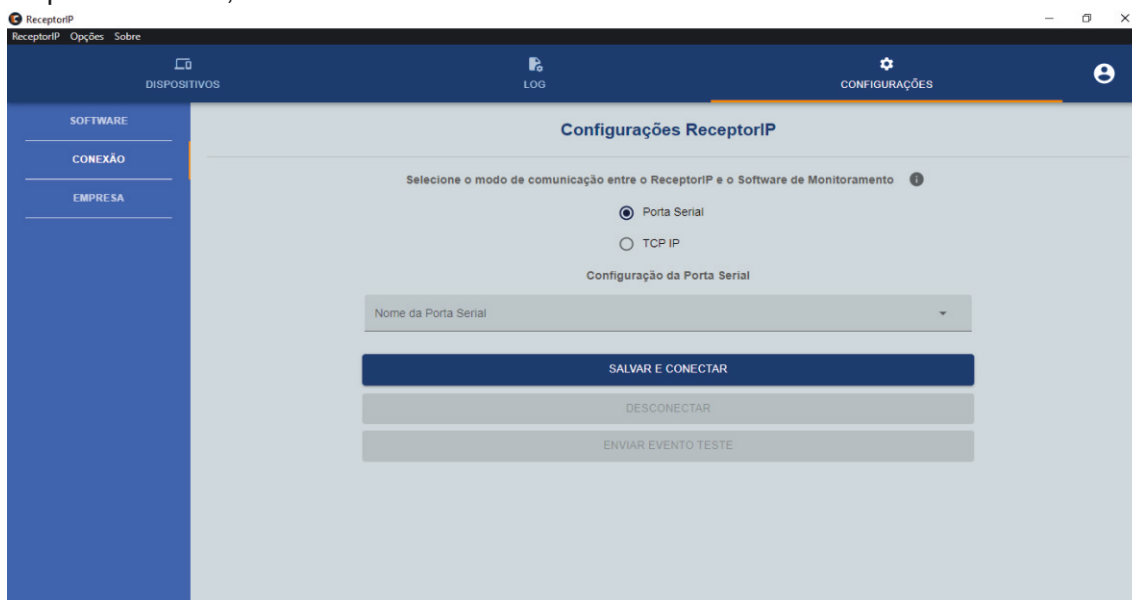


## 6.2- CONEXÃO

Nesta aba será configurado o modo de conexão entre o ReceptorIP e o software de monitoramento utilizado pelo usuário. Existem 2 (dois) modos de conexão disponíveis, via **Porta Serial** ou **TCP IP**. Somente um modo de conexão pode ser configurado. Assim que um modo for configurado, o outro modo é desativado automaticamente.

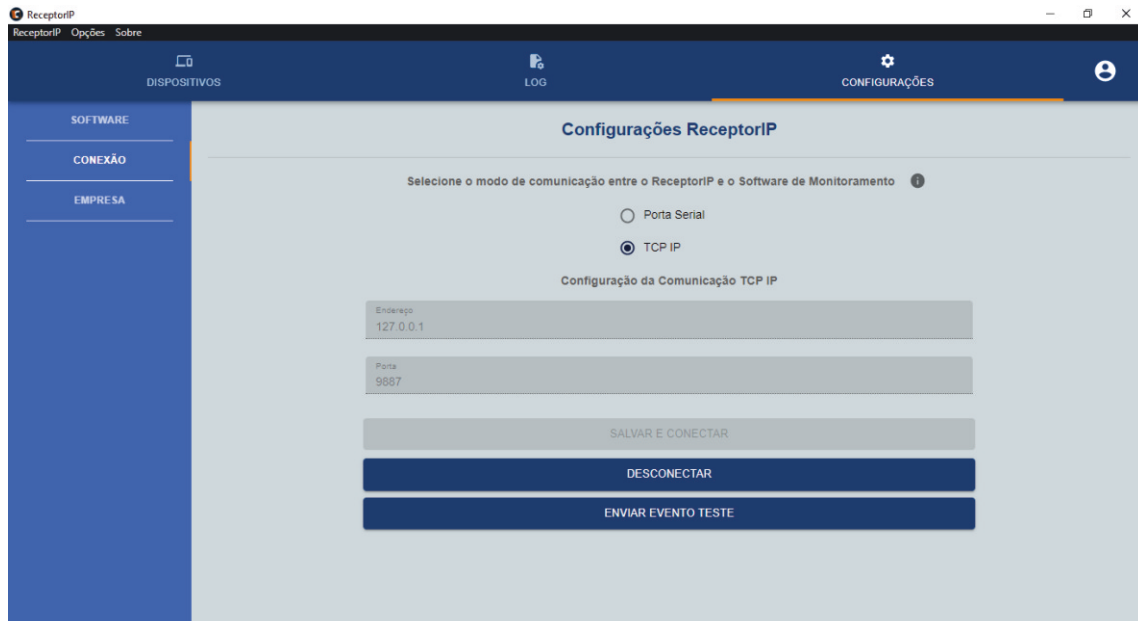
### 6.2.1- PORTA SERIAL

Se o software de monitoramento estiver instalado na mesma máquina que o ReceptorIP, pode-se realizar a comunicação através de uma Porta Serial Virtual, utilizando um software de terceiro que faça esta simulação, lembrando que ao criar as portas, deve-se configurar como **“PAR”** ou **“PAIR”** (o nome pode variar conforme o software de simulação). É necessário informar o nome da Porta Serial, ou selecioná-la, caso esteja disponível, e então clicar no botão **'SALVAR E CONECTAR'**. Se desejar testar a comunicação com o software de monitoramento, ao clicar no botão **'ENVIAR TESTE EVENTO'**, será gerado um evento ContactID 601 (Teste Manual), na conta número 9999. Para interromper a conexão, basta clicar no botão **'DESCONECTAR'**.



## 6.2.2-TCP IP

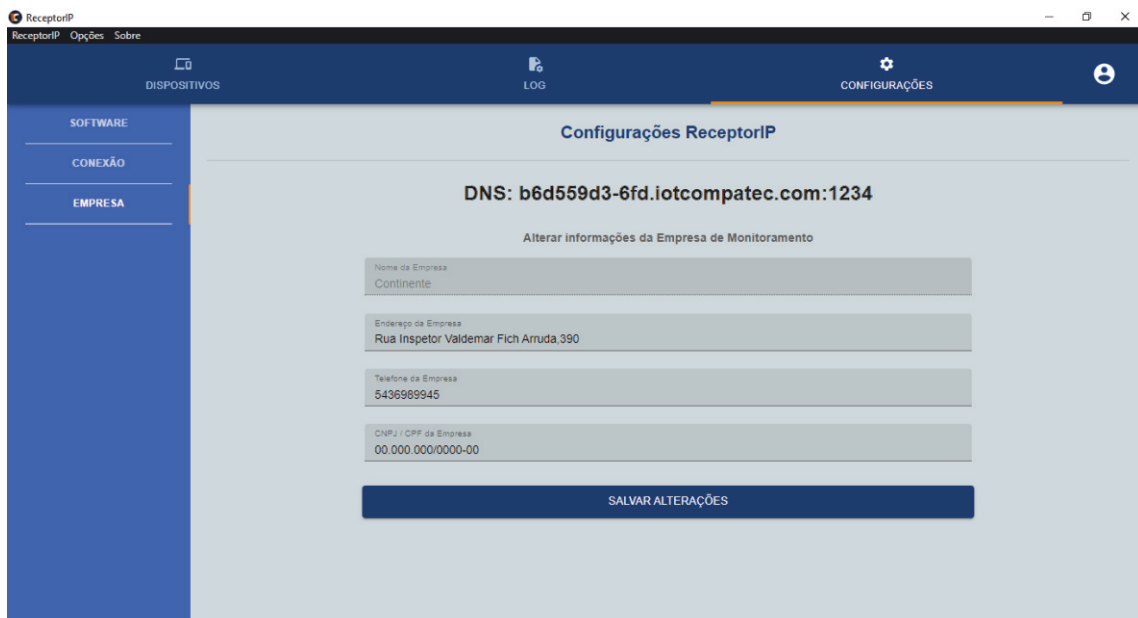
Se o administrador deseja realizar a comunicação via **TCP IP**, não é obrigatório ter o software de monitoramento instalado no mesmo computador. Dessa forma, será necessário informar o endereço IP da máquina que o software está instalado, e a porta configurada no roteador apontando para o computador em questão. A outra forma de utilização, onde o **ReceptorIP** e o software de monitoramento estão instalados no mesmo computador, no campo endereço pode ser utilizado **“localhost”** ou **“127.0.0.1”**, e na porta, utilizar qualquer número que o software de monitoramento permita e que não esteja sendo utilizado por outro software/dispositivo (não precisa ser liberado esta porta no roteador). Após inserir os dados, é necessário clicar no botão **'SALVAR E CONECTAR'** para salvar e conectar ao software. Para realizar o teste da comunicação, ou desconectar, seguir os mesmos procedimentos descritos acima para a Porta Serial.



## 6.3-EMPRESA

Na aba da Empresa na parte superior estará disponível o **DNS** gerado para a empresa de monitoramento configurar os módulos **GPRS**. Lembrando que o DNS gerado é único para cada empresa. O DNS é composto pelo endereço e após os dois pontos, a porta. Este DNS será o mesmo utilizado para configurar todos os módulos GPRS que a empresa instalar.

Também é possível alterar as informações do endereço, telefone e documento da empresa, clicando no botão **'SALVAR ALTERAÇÕES'** para guardar o que foi alterado.



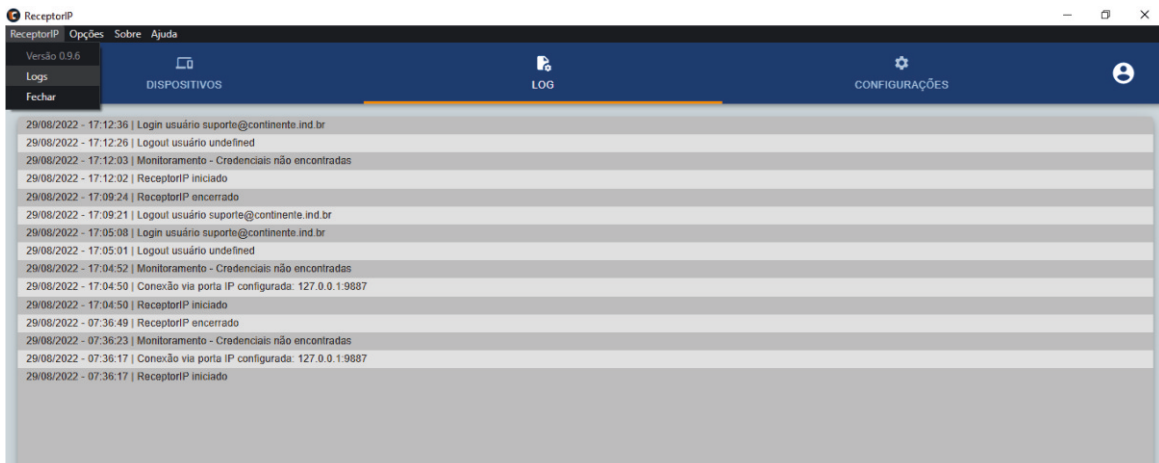


## 7-LOG

A tela do log do sistema exibirá todos os eventos que estão ocorrendo no ReceptorIP, quando foi realizada alteração nas configurações, se a comunicação foi interrompida, se um dispositivo foi removido, as ações que o operador está realizando nos dispositivos, entre outras situações. Os eventos do sistema que estarão sendo exibidos, pertencem apenas ao dia atual.



Todos os arquivos de log do sistema são salvos na pasta 'Documentos/ReceptorIP' do seu sistema. Caso queira verificar os logs mais antigos, basta acessar o arquivo correspondente ao dia desejado. Como informado anteriormente, no menu superior do ReceptorIP, no item 'ReceptorIP' existe um atalho para abrir a pasta dos logs.

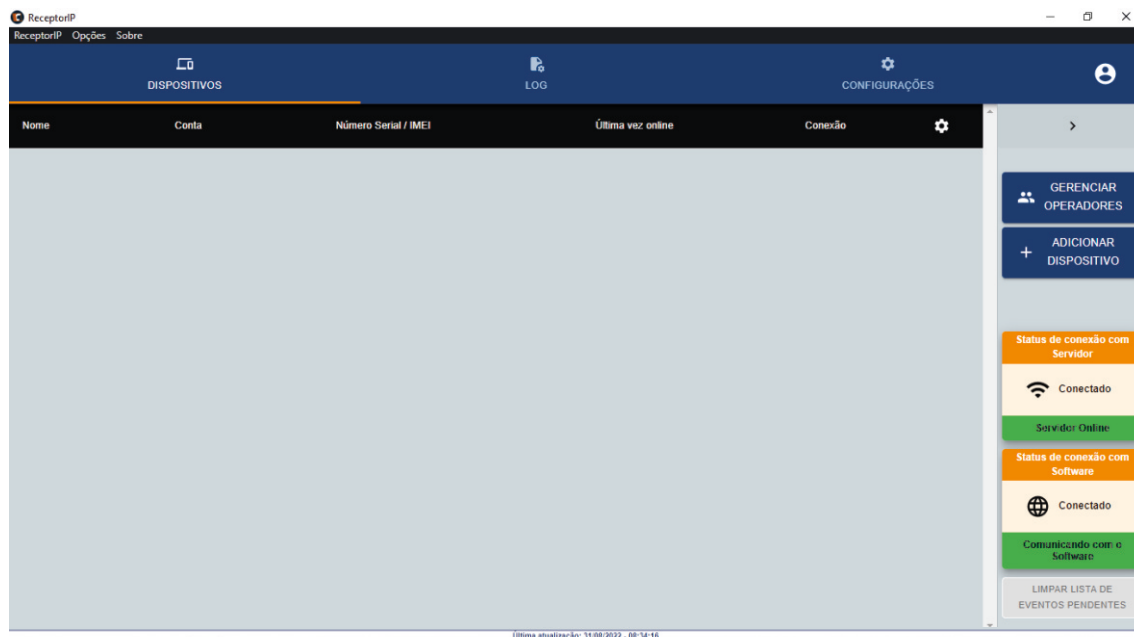


## 8-DISPOSITIVOS

Nesta tela estarão listados todos os dispositivos que o usuário adicionar para monitorar e a coluna da direita possui os botões para gerenciar os operadores, adicionar os dispositivos, verificar o estado atual da conexão com o servidor e da comunicação com o software de monitoramento.

A coluna da direita pode ser expandida, exibindo por extenso os botões e cards de status, ou minimizada, mostrando apenas os ícones dos botões e status, oferecendo mais espaço para a exibição da lista de dispositivos.

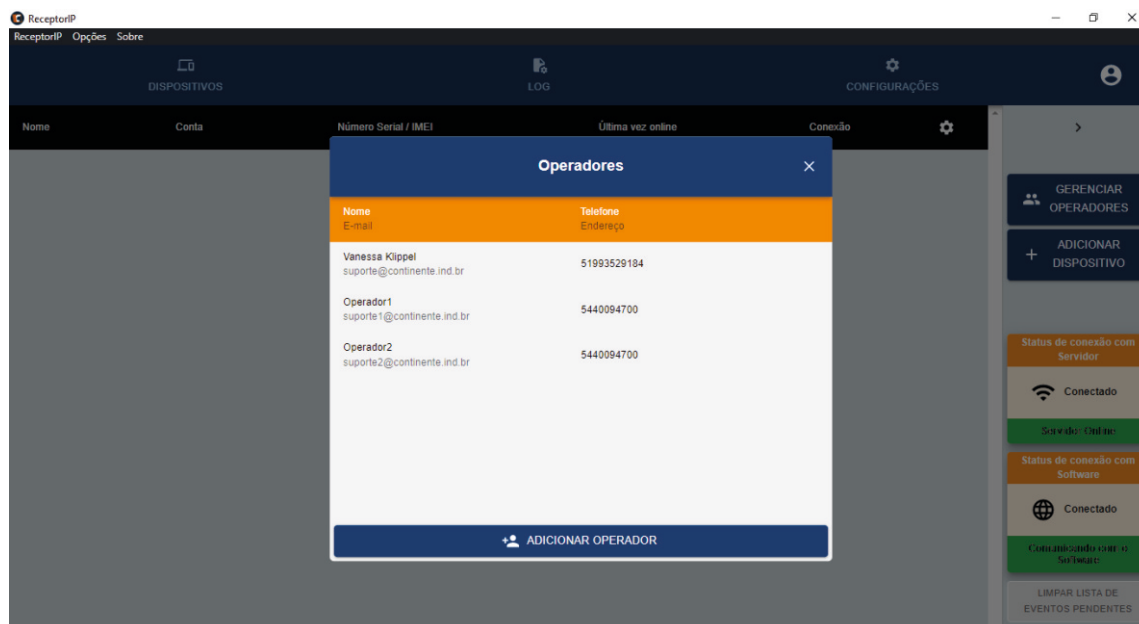
Na parte inferior da tela de Dispositivos consta data e hora da última atualização do status da lista de dispositivos, esta informação é atualizada a cada 20 segundos.



Abaixo estão as funcionalidades dos botões disponíveis da tela de Dispositivos:

### 8.1-GERENCIAR OPERADORES

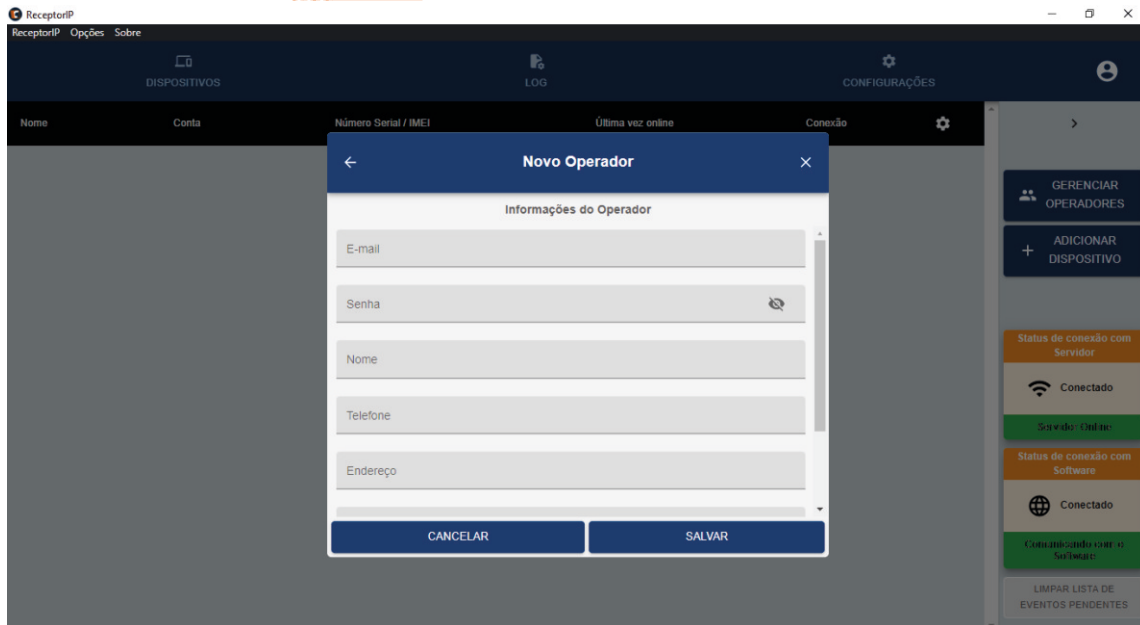
Ao clicar neste botão, abrirá a tela da lista de operadores adicionados pelo administrador. Somente o administrador da empresa tem permissão para adicionar um novo operador, clicando no botão 'ADICIONAR OPERADOR'.



Para adicionar um novo operador, o administrador deverá inserir as seguintes informações do operador:

- **Informações obrigatórias:** e-mail, senha, nome e telefone;
- **Informações opcionais:** endereço, número do CPF e número do RG.

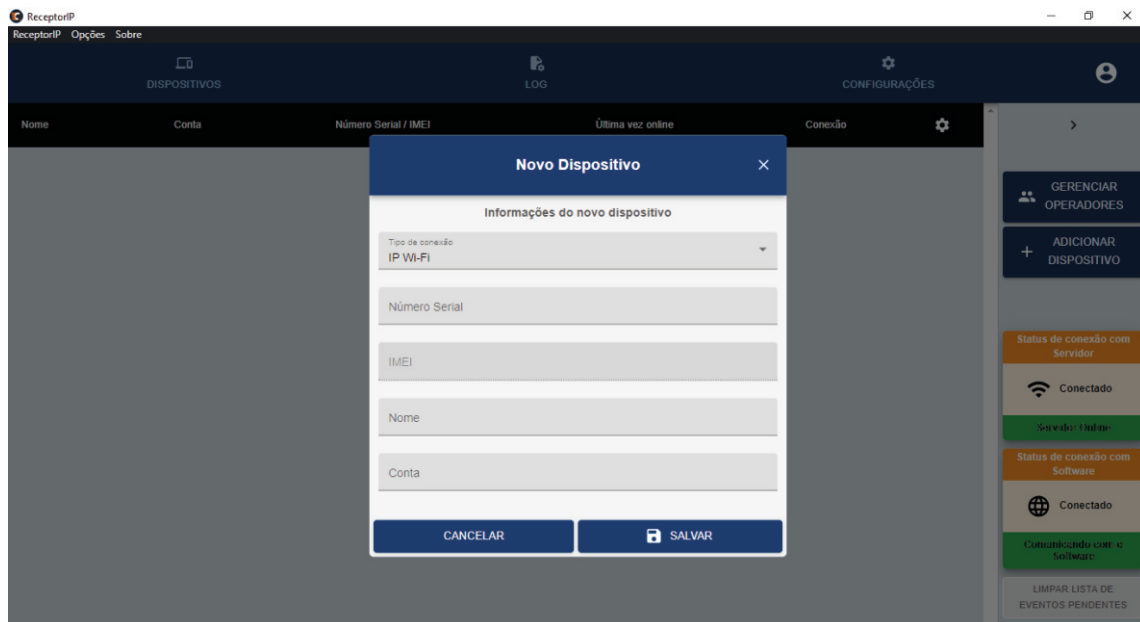
O operador poderá alterar a sua senha após fazer o login, através da tela do perfil.



## 8.2-ADICIONAR DISPOSITIVO

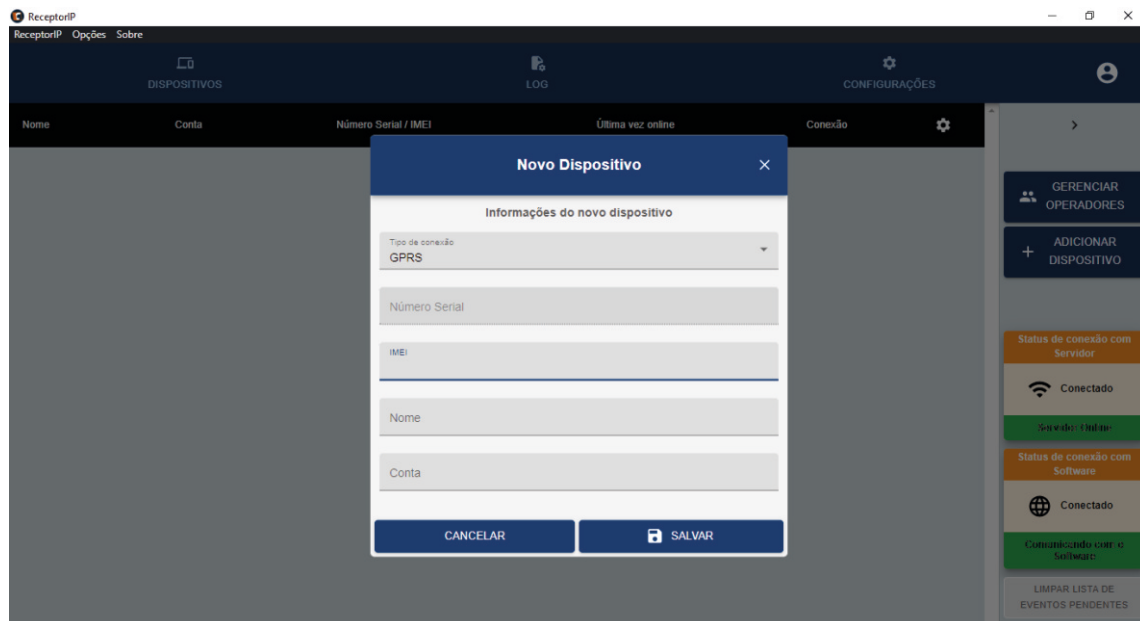
Existem 2 (duas) formas para adicionar os dispositivos no ReceptorIP, que dependem como foram instaladas no cliente. As informações necessárias estão listadas a seguir:

- **Tipo de conexão:** IP Wi-Fi ou GPRS;
- **Número serial;**
- **IMEI;**
- **Nome:** nome para identificar a central na lista dos dispositivos;
- **Conta:** número da conta para identificar o dispositivo no software de monitoramento;



### 8.2.1-GPRS

Se o dispositivo for instalado com um módulo **GPRS**, será necessário escolher o tipo de conexão como GPRS ao adicionar. Dessa forma, apenas o campo **IMEI** estará disponível para completar e será necessário informar os 6 (seis) últimos números do IMEI presente na etiqueta em cima do módulo GPRS instalado, completar as outras informações e clicar no botão '**SALVAR**' para adicionar. Após completar, o dispositivo estará disponível para gerenciamento na lista dos dispositivos.

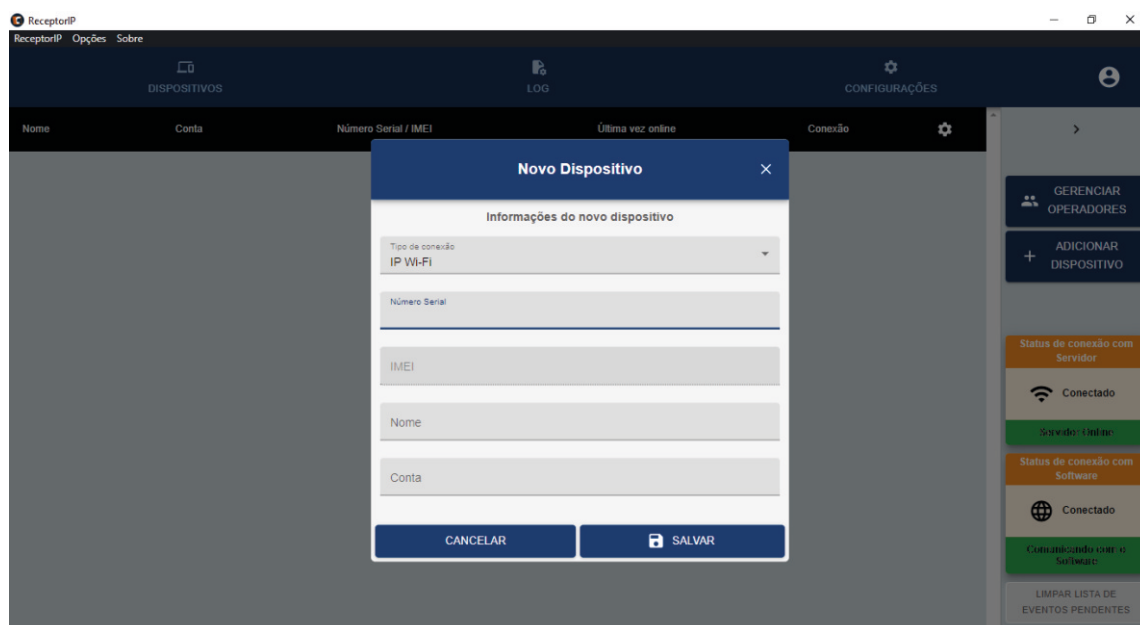


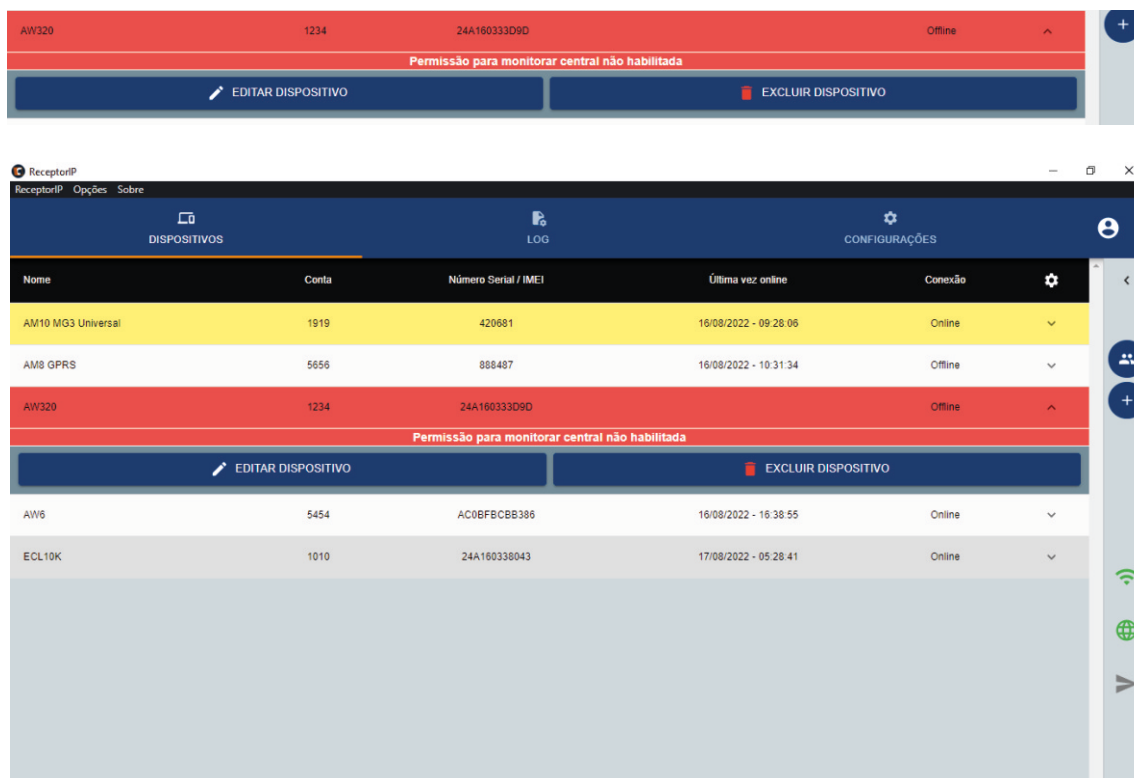
**IMPORTANTE:** o modelo de módulo Universal GPRS MG3 somente irá receber e despachar os eventos para o software de monitoramento, não proporcionando nenhum tipo de comando remoto. Na lista de dispositivos ficará grifado na cor amarelo, para fácil identificação do mesmo. O modelo de módulo GPRS MG1, específico para as centrais de alarmes Continente, permite todo o acesso à central de alarme da mesma forma que as centrais WiFi.

## 8.2.2-IP Wi-Fi

Se for escolhido o tipo de conexão **IP Wi-Fi**, o dispositivo instalado deverá possuir o módulo Wi-Fi embutido (**modelos de centrais de alarme AW6 e AW12**) ou **módulo a parte (modelos de centrais AW3 20, ALW3 20, AM10 e ECL10K)**, pois será necessário informar o Número Serial do dispositivo ao adicionar.

Antes de efetuar o cadastro no **ReceptorIP**, o cliente deverá ter o dispositivo adicionado em seu Aplicativo, pois após inserir todas informações no cadastro e clicar no botão '**SALVAR**', uma notificação será enviada para o administrador do dispositivo para liberar o monitoramento. Até que o usuário administrador libere o acesso do monitoramento, o dispositivo estará aparecendo na lista de dispositivos, porém grifado em vermelho, informando que está aguardando a liberação para poder gerenciar o dispositivo.





**IMPORTANTE:** Caso o usuário administrador do aplicativo exclua o usuário do monitoramento, o dispositivo ficará grifado em vermelho na lista de dispositivos e quando selecionado, irá informar a data e hora que foi removida a permissão para monitorar.

## 8.3-CARDS DE STATUS

Os **cards** de status informam sobre as conexões atuais do **ReceptorIP** com o servidor e com o software de monitoramento.

### 8.3.1-STATUS DE CONEXÃO COM O SERVIDOR

Quando o **ReceptorIP** identifica que o computador possui conexão de rede, irá informar que está conectado, em caso contrário, informa que está desconectado. Se o ReceptorIP está conseguindo se comunicar com o Servidor, e buscar as informações corretamente, estará mostrando '**Servidor Online**' em cor verde na parte inferior do card, e se ocorrer falha na comunicação, ou o Servidor ficar Offline, irá exibir '**Falha no Servidor**' em cor vermelho.

### 8.3.2-STATUS DE CONEXÃO COM O SOFTWARE DE MONITORAMENTO

Quando o ReceptorIP for configurado para enviar os eventos para o software de monitoramento, seja via **Porta Serial** ou **TCP IP**, exibirá conectado no card. Se o ReceptorIP não identificar nenhuma configuração, mostrará desconectado.

Se estiver conectado, na parte inferior do card estará exibindo o status de comunicação do ReceptorIP com o software de monitoramento. Caso o ReceptorIP não conseguir conectar à porta configurada, irá exibir a mensagem '**Sem resposta**' na cor vermelho, se não receber resposta do software de monitoramento, irá exibir '**Software não está respondendo**' na cor amarela e quando estiver comunicando normalmente, irá exibir '**Comunicando com o software**' na cor verde.

## 8.4-LIMPAR LISTAS DE EVENTOS PENDENTES

Quando o ReceptorIP estiver configurado para transmitir os eventos ao software de monitoramento, um botão será liberado na tela da lista de dispositivos e na tela de status. Este botão pode ser utilizado para marcar todos os eventos que ainda estão pendentes para descarregar ao software de monitoramento, como já enviados. Dessa forma, a lista de eventos pendentes será limpa e não irá enviar os eventos para o software de monitoramento.

## 8.5-LISTA DE DISPOSITIVOS

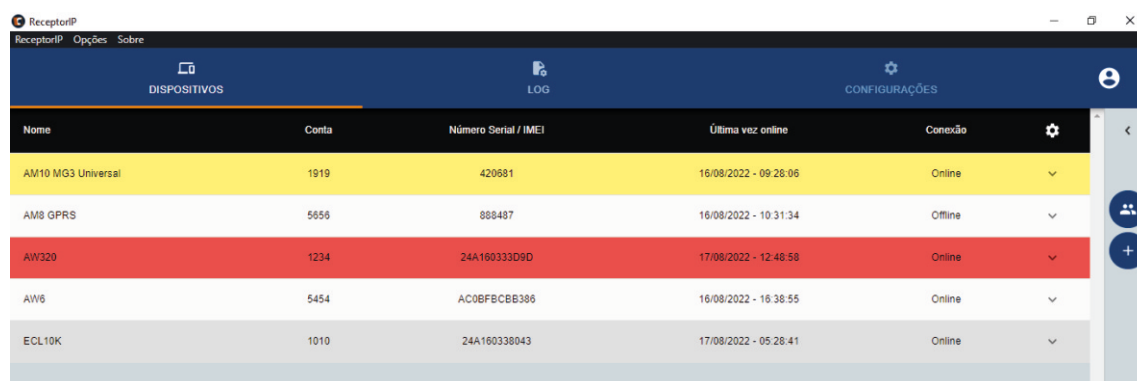
Todos os dispositivos adicionados, aparecerão na lista, diferenciados pelas cores amarelo, vermelho e cinza.

- **Amarelo:** dispositivos conectados a um **módulo GPRS Universal**, que apenas irá encaminhar os eventos ao software de monitoramento. Este dispositivo não tem a opção de gerenciar o dispositivo e enviar comandos remotos;

- **Vermelho:** dispositivos que foram adicionados no **modo IP Wi-Fi** e ainda não receberam a permissão do administrador através do aplicativo ou que o administrador tenha removido a permissão para monitorar;

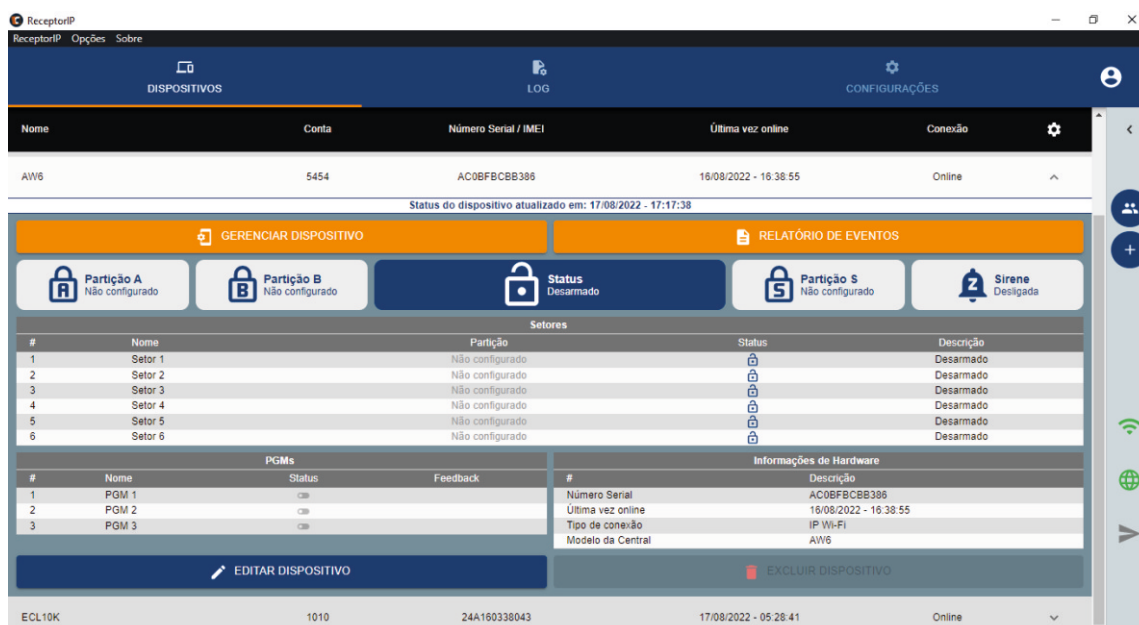
- **Cinza:** dispositivos que estão sendo monitorados normalmente e possuem a opção para gerenciamento e envio de comandos remotos.

A informação **'Última vez online'** indica a data/hora quando o dispositivo conectou a última vez, se o dispositivo está online, e indica a data/hora que o dispositivo desconectou, quando ele está offline.



Nome	Conta	Número Serial / IMEI	Última vez online	Conexão
AM10 MG3 Universal	1919	420681	16/08/2022 - 09:28:06	Online
AM8 GPRS	5656	888487	16/08/2022 - 10:31:34	Offline
AW320	1234	24A160333D9D	17/08/2022 - 12:46:58	Online
AW6	5454	AC0BFBCBB386	16/08/2022 - 16:38:55	Online
ECL10K	1010	24A160338043	17/08/2022 - 05:28:41	Online

Ao clicar em um item da lista de dispositivos, a tela irá expandir exibindo informações disponíveis do status do dispositivo. Se o dispositivo for do tipo **GPRS**, o status atualizará a cada 30 (trinta) segundos e se for do tipo **IP Wi-Fi**, a cada 10 (dez) segundos. A hora que for atualizado, estará informado no topo do item.



Nome	Conta	Número Serial / IMEI	Última vez online	Conexão
AW6	5454	AC0BFBCBB386	16/08/2022 - 16:38:55	Online

Status do dispositivo atualizado em: 17/08/2022 - 17:17:38

Partição A		Partição B		Status		Partição S		Sirene	
Não configurado		Não configurado		Desarmado		Não configurado		Desligada	

Setores				
#	Nome	Partição	Status	Descrição
1	Setor 1	Não configurado	🔒	Desarmado
2	Setor 2	Não configurado	🔒	Desarmado
3	Setor 3	Não configurado	🔒	Desarmado
4	Setor 4	Não configurado	🔒	Desarmado
5	Setor 5	Não configurado	🔒	Desarmado
6	Setor 6	Não configurado	🔒	Desarmado

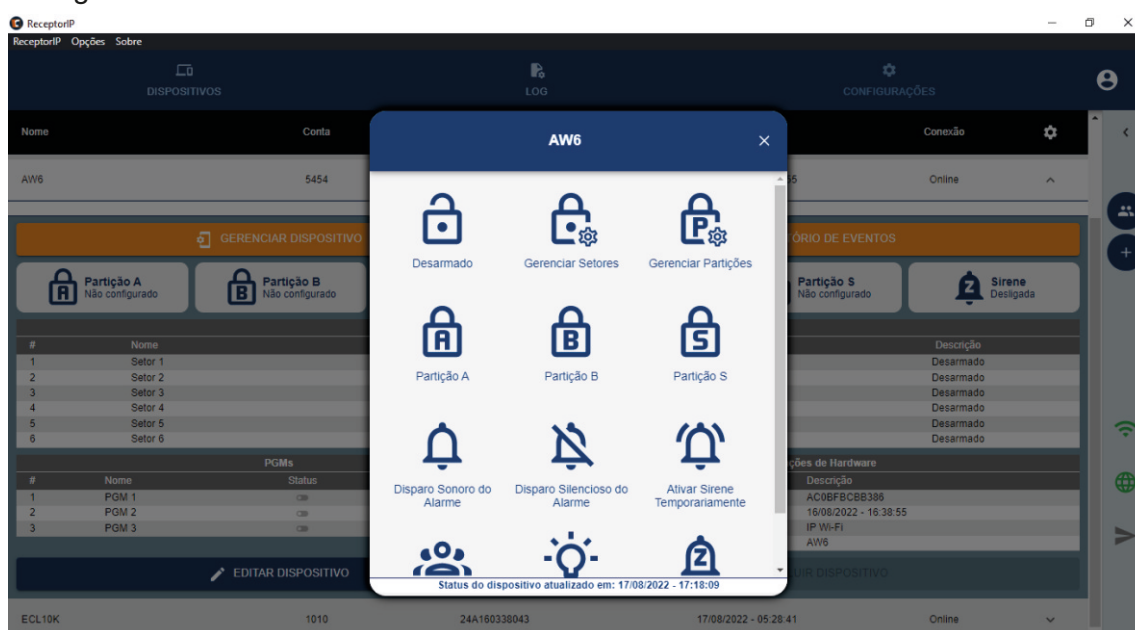
PGMs				Informações de Hardware	
#	Nome	Status	Feedback	#	Descrição
1	PGM 1	🔘		Número Serial	AC0BFBCBB386
2	PGM 2	🔘		Última vez online	16/08/2022 - 16:38:55
3	PGM 3	🔘		Tipo de conexão	IP Wi-Fi
				Modelo da Central	AW6

Logo abaixo estão disponíveis os botões para gerenciamento do dispositivo:

### 8.5.1-GERENCIAR DISPOSITIVOS

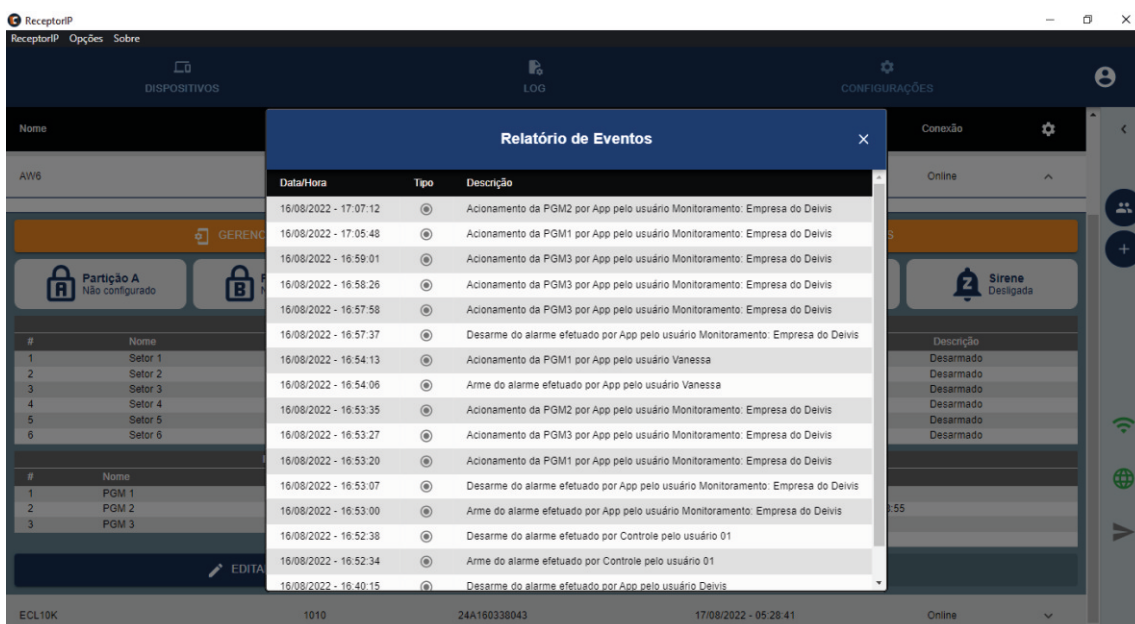
O gerenciamento do dispositivo é uma tela que representa as funções semelhantes ao Aplicativo utilizado para controlar os dispositivos. A partir desta tela, pode-se:

- Armar/desarmar totalmente o dispositivo;
- Gerenciar os setores: armar/desarmar e anular os setores individualmente;
- Gerenciar as partições: verificar os setores que pertencem a cada partição;
- Armar/desarmar as partições individualmente;
- Realizar disparo sonoro do alarme;
- Realizar disparo silencioso do alarme para o Aplicativo;
- Ativar a sirene temporariamente;
- Verificar a lista de usuários do dispositivo;
- Gerenciar as pgms: acionar as pgms;
- Desligar a sirene.



### 8.5.2-RELATÓRIOS DE EVENTOS

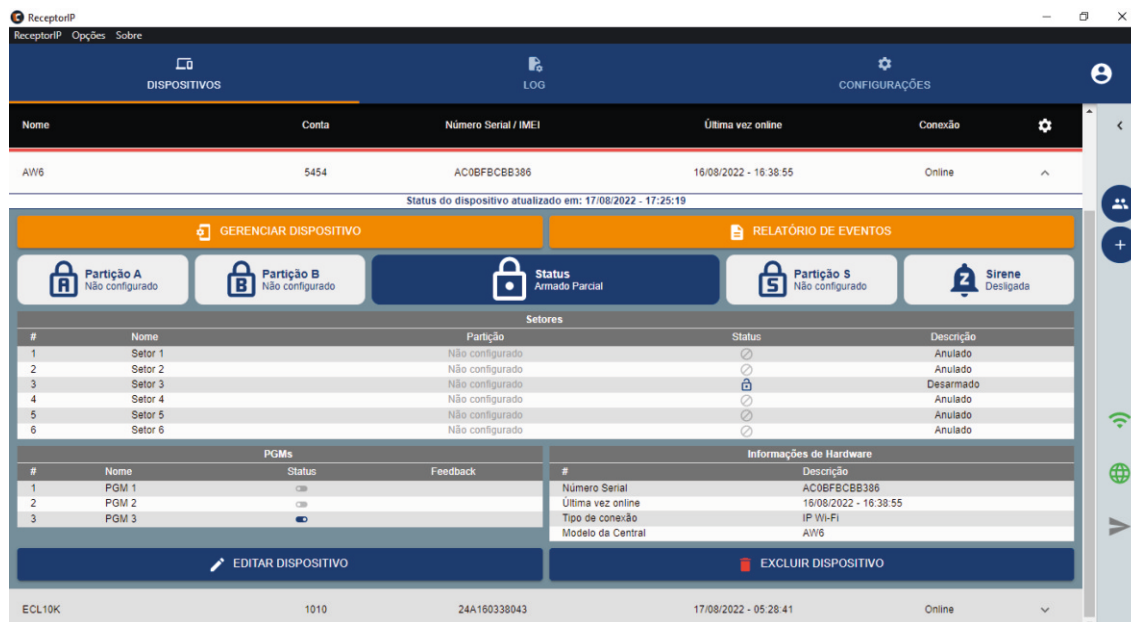
Esta tela exibe o relatório semelhante ao disponível no aplicativo, para o operador conferir os eventos gerados pelo dispositivo e se os mesmos estão aparecendo de forma correta no software de monitoramento.



**OBS.: O aplicativo disponível para os módulos GPRS (GPRS Continente) não tem a opção de exibição do relatório de eventos. Este aplicativo somente é utilizado para realizar as configurações do módulo GPRS e realizar alguns comandos para os dispositivos via módulo GPRS MG1.**

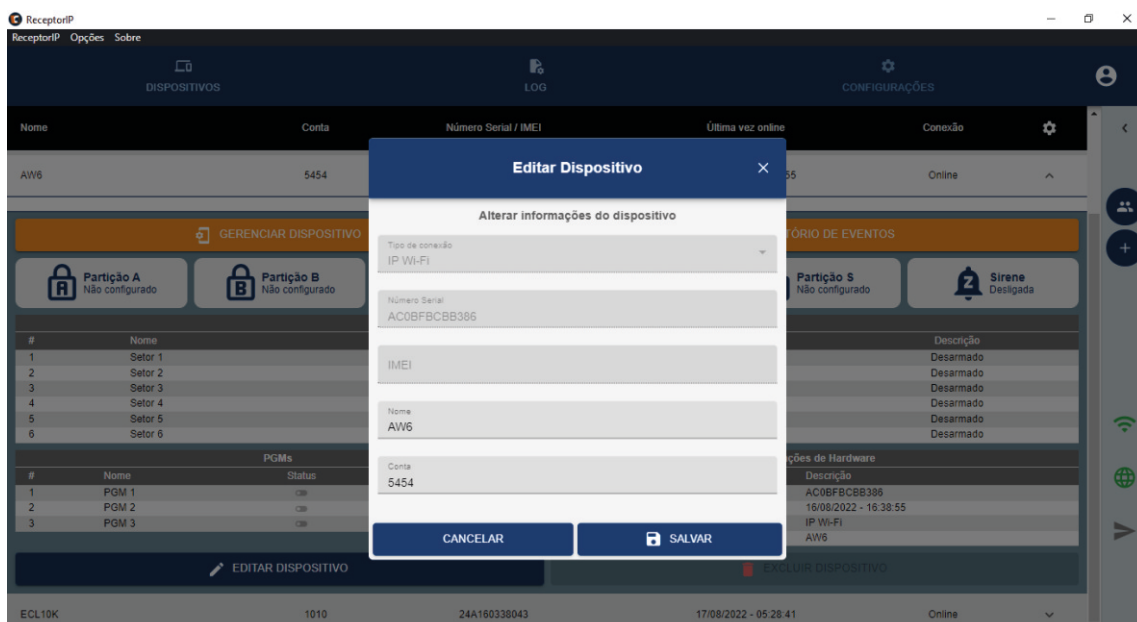
### 8.5.3-STATUS

Na tela de gerenciamento do dispositivo está disponível um botão de acesso rápido para arme e desarme, que também informa o status atual do dispositivo, e nas laterais do mesmo há a informação separada sobre os status das partições e sirene. Abaixo é disponibilizado os **status dos setores**, **PGM's** e **informações de hardware**.



### 8.5.4-EDITAR DISPOSITIVO

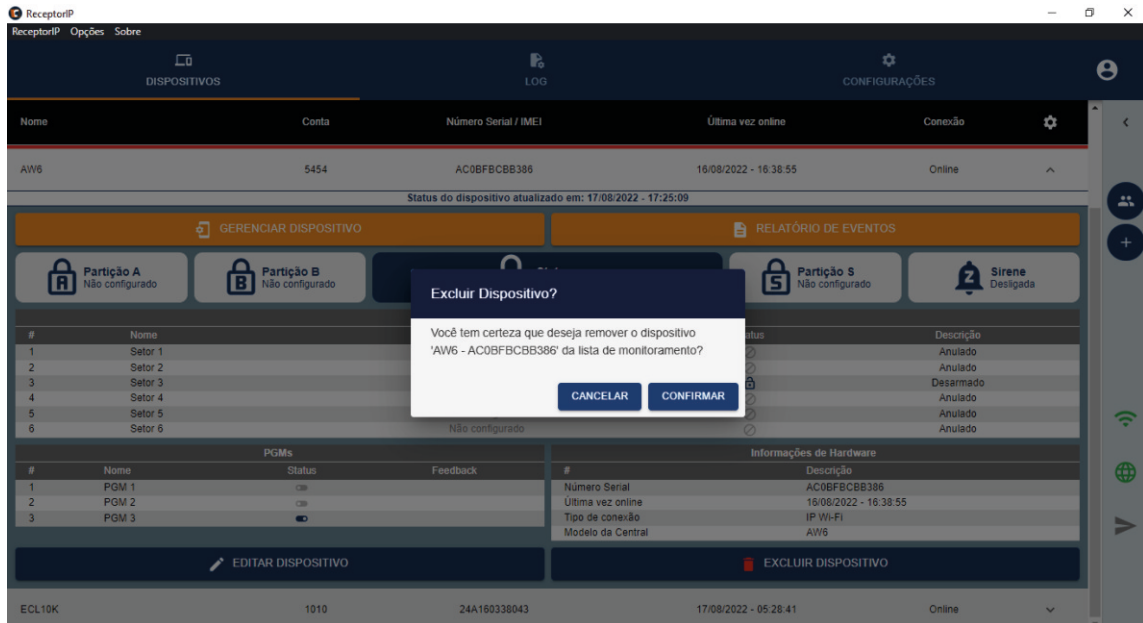
Nesta opção pode-se alterar o nome e número de conta do dispositivo. Atenção ao modificar o número da conta, pois ele está diretamente relacionado com a conta cadastrada no software de monitoramento para identificar o dispositivo que está enviando os eventos.





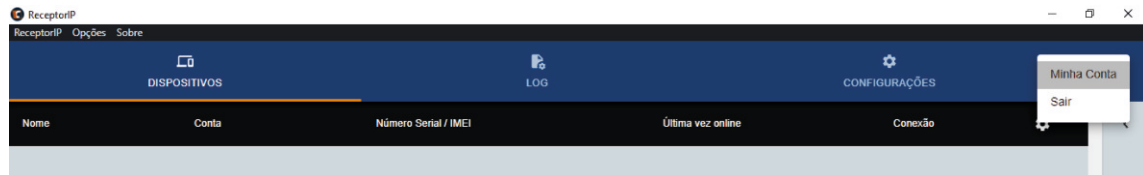
## 8.5.5-EXCLUIR DISPOSITIVO

Campo destinado para exclusão do dispositivo selecionado. Somente o administrador da empresa tem permissão para excluir um dispositivo.



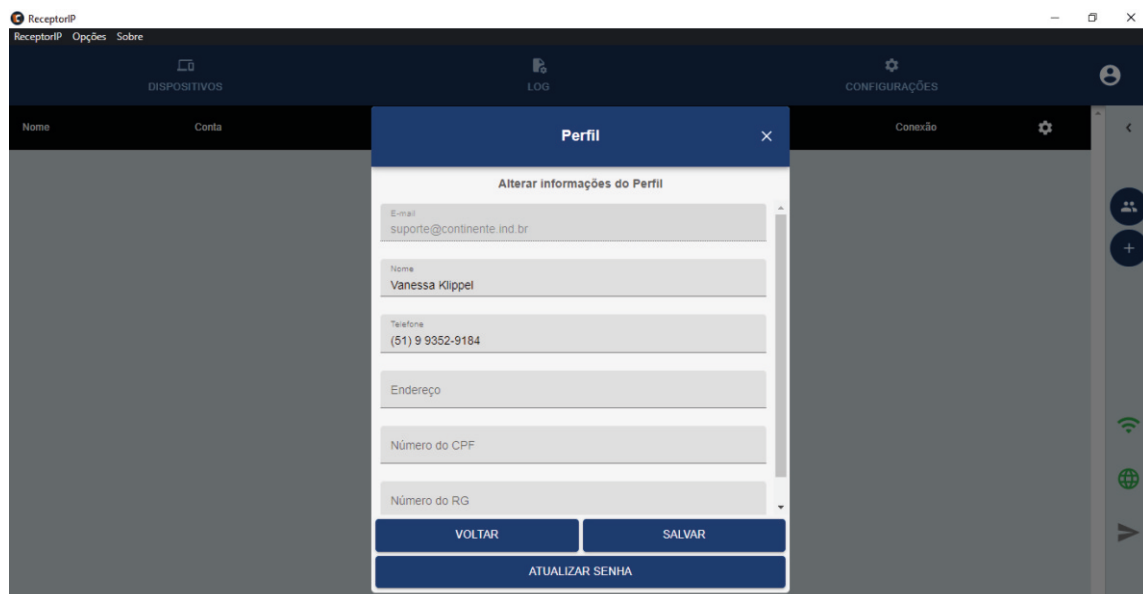
## 9-PERFIL

Através do ícone de usuário, bem à direita, pode-se acessar a tela do perfil do usuário ou realizar o logout da conta.



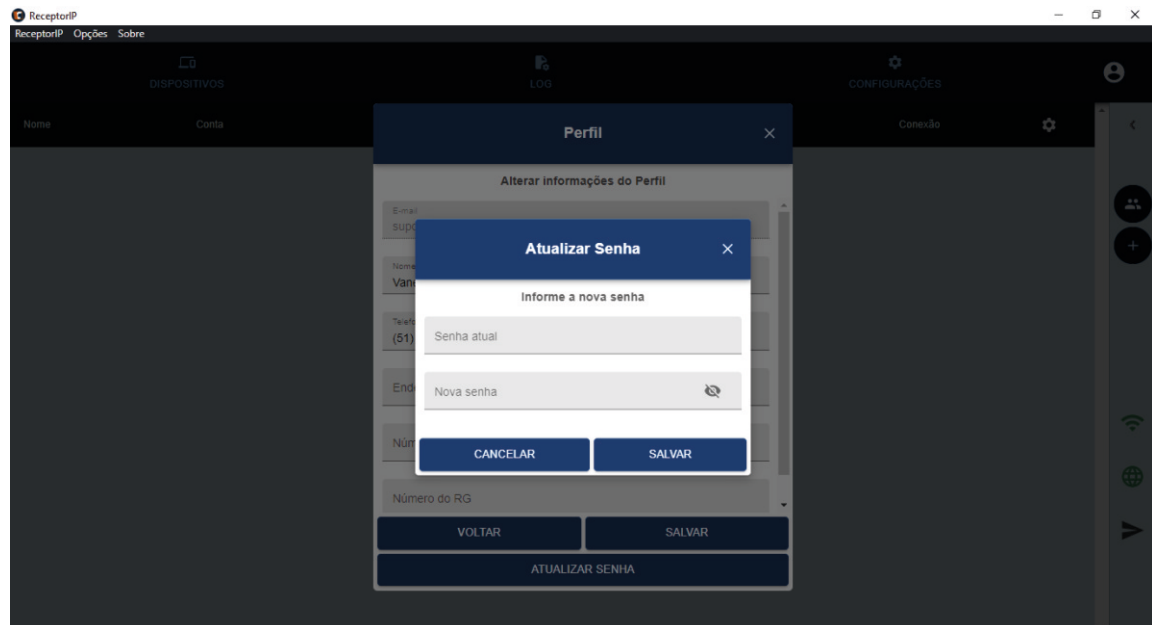
### 9.1-MINHA CONTA

Nesta tela é possível alterar as informações pessoais da conta, clicando no botão 'SALVAR' e caso deseje alterar a senha, basta acessar a tela através do botão 'ATUALIZAR SENHA', na parte inferior.



### 9.1.1-ATUALIZAR A SENHA

Para alterar a senha, é necessário informar a senha atual e a nova senha que deseja utilizar, e então clicar em salvar para atualizar o cadastro.





Mayo/2023- ROI

CONTINENTE IND. MECÂNICA LTDA  
CNPJ: 39.956.713/0001-69  
Caxias do Sul -RS | TEL. +55 54-3698-9945